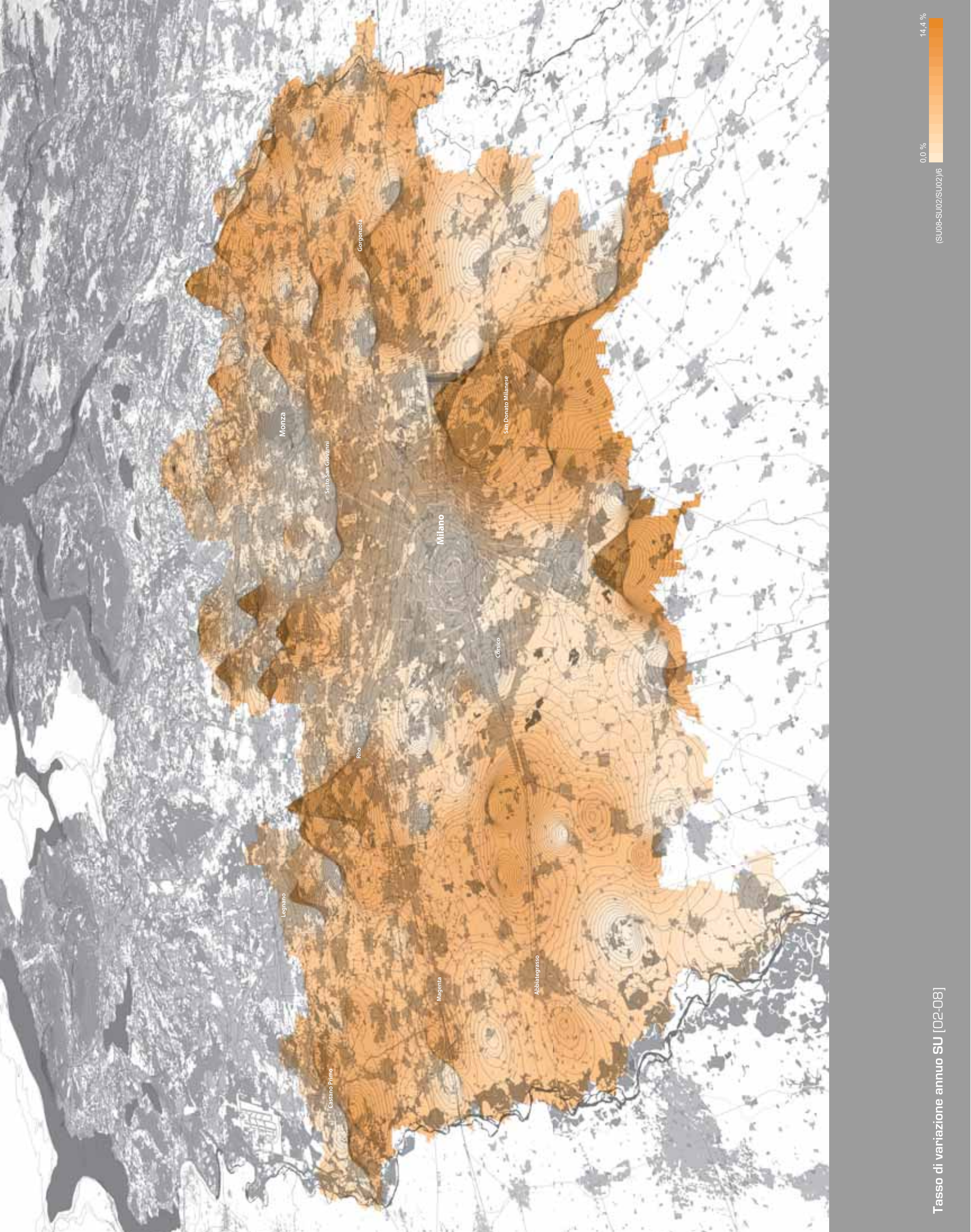


Superficie urbanizzata e urbanizzabile [08]

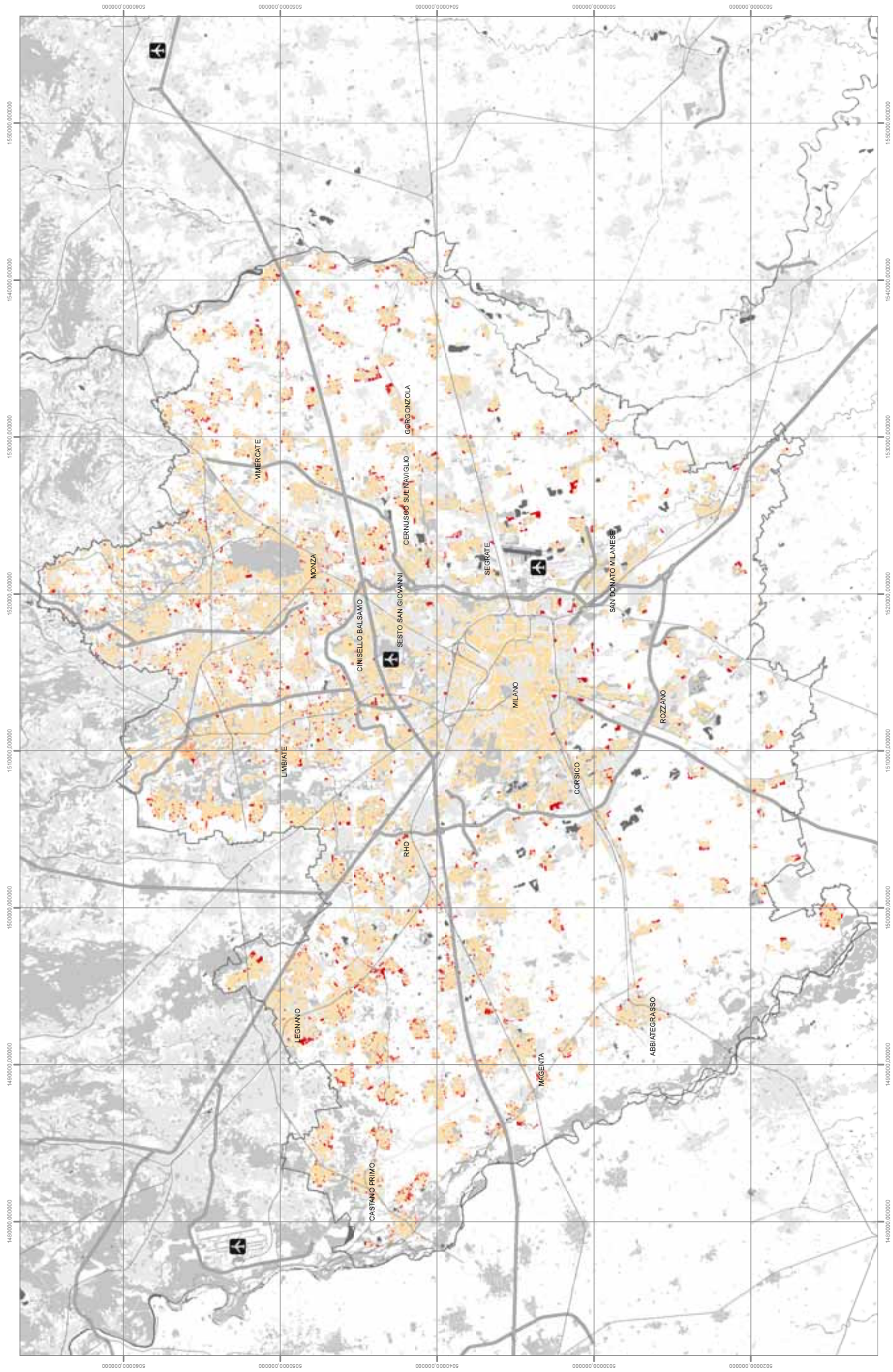
SU08+SE08
390,000.0 mg
1,300,000.0 mg



0.0 %

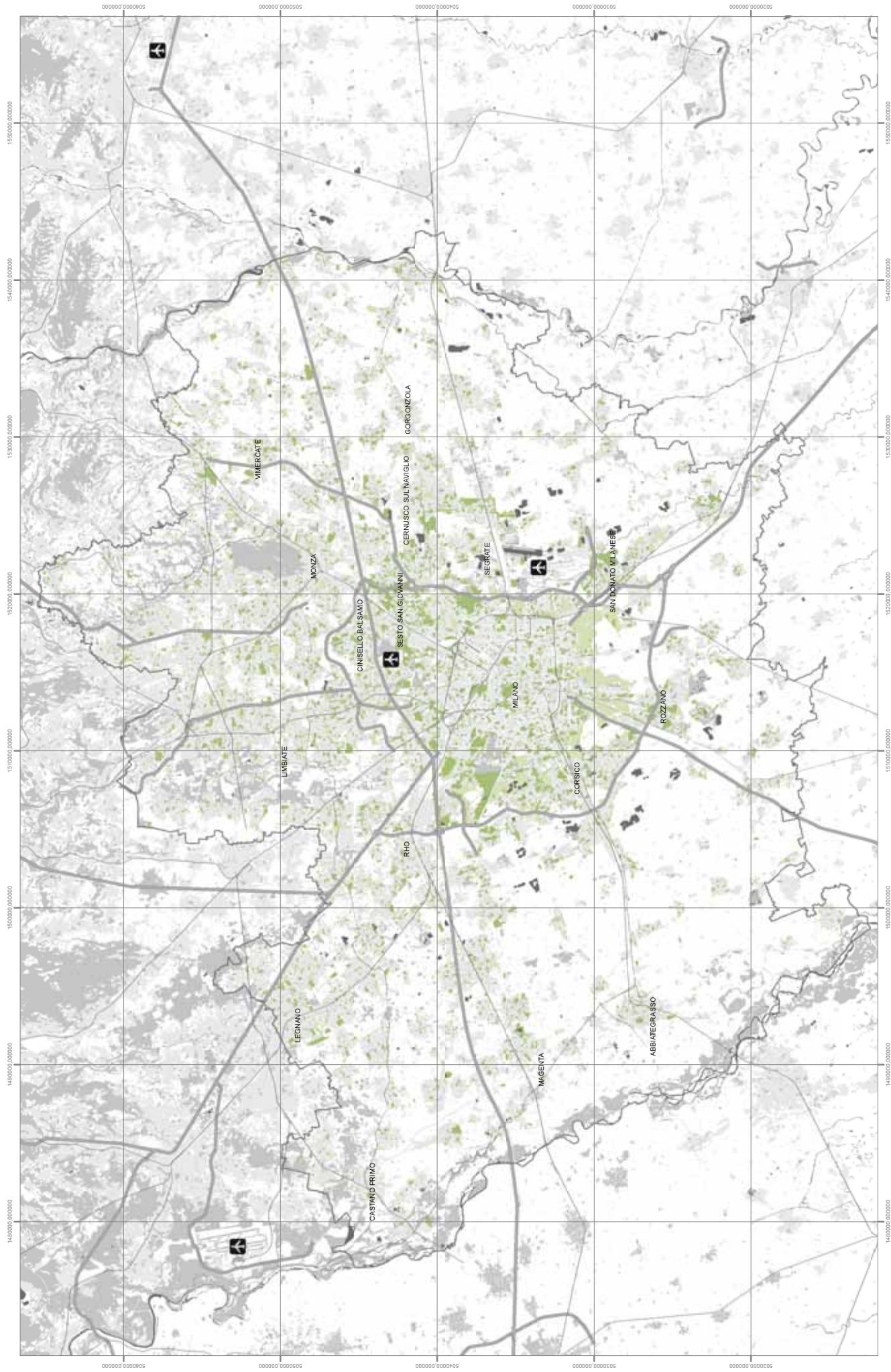
14.4 %

(SU08-SU02/SU02)6



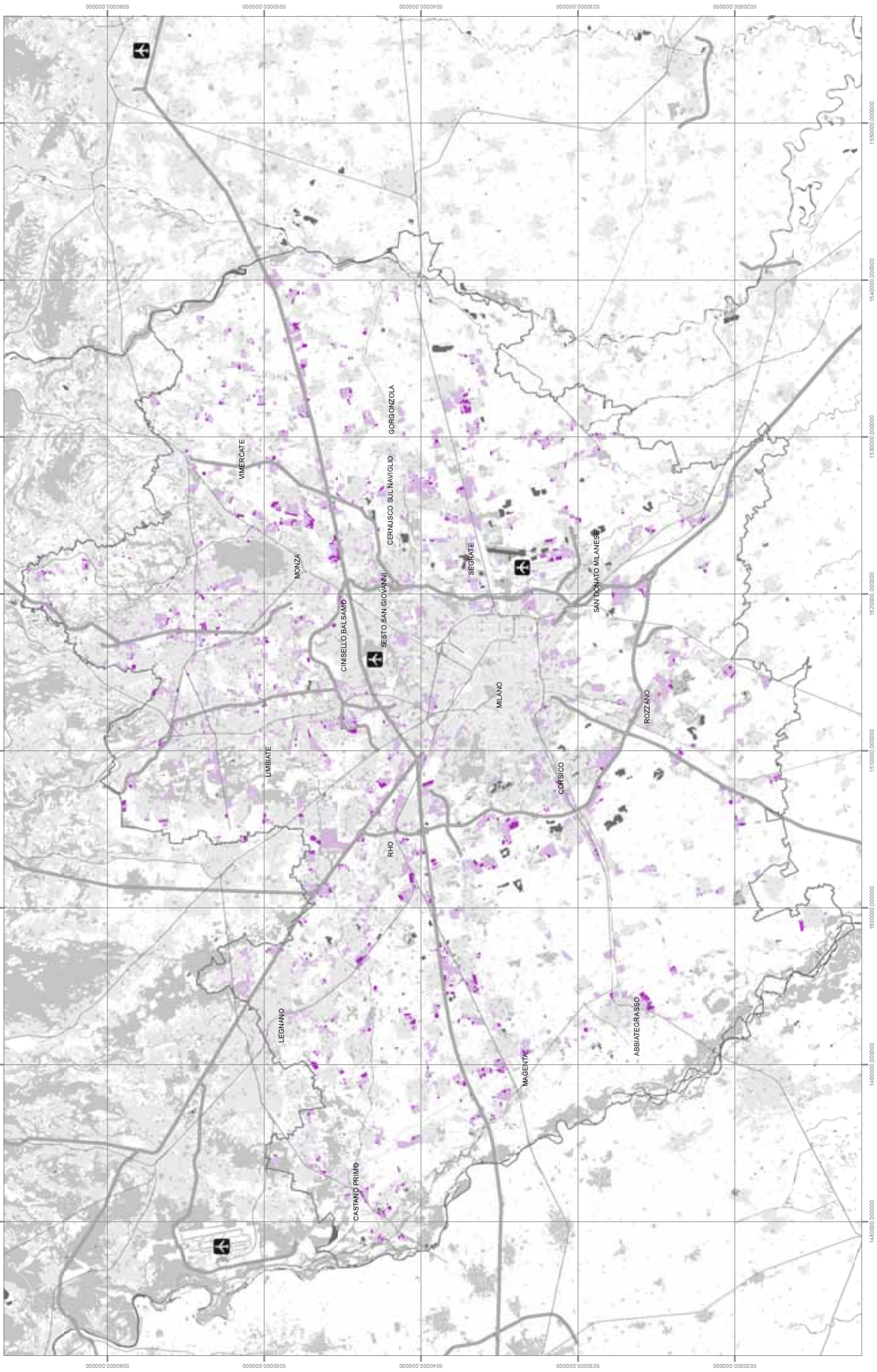
Sistema delle aree residenziali [2008]

- Suolo occupato
- Tessuto residenziale consolidato
- Tessuto residenziale espansione



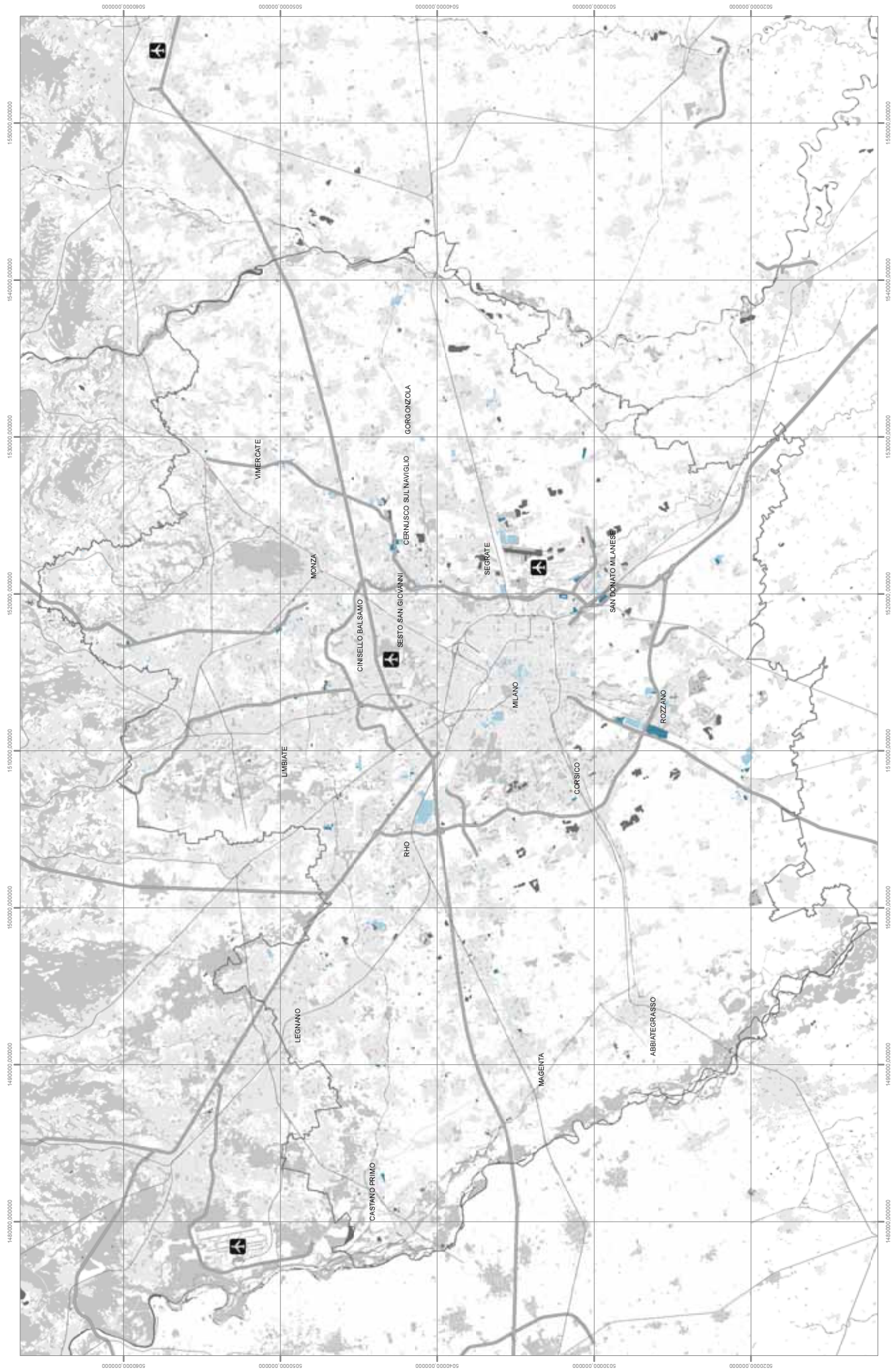
Sistema dei servizi e delle aree verdi di livello comunale [2008]

- Suolo occupato
- Servizi e aree verdi consolidate
- Servizi e aree verdi espansione



Sistema delle aree produttive [2008]

- Suolo occupato
- Tessuto produttivo consolidato
- Tessuto produttivo espansione



Sistema delle aree terziarie/direzionali [2008]

- Suolo occupato
- Tessuto terziario/direzionale consolidato
- Tessuto terziario/direzionale espansione

Castanese la superficie di territorio urbanizzato è pari al 22% ed è tra le più contenute dell'intera provincia, superiore solo a quello dell'Abbiatense-Binaschino e del Sud-Est Milano, mentre le nuove espansioni sfiorano il 6% della superficie territoriale, un valore elevato in rapporto alla scarsità di territorio urbanizzato. L'incremento di suolo urbanizzato raggiunge, infatti, quasi il 27%, l'indice più elevato di tutta la provincia, a testimonianza di un processo di forte trasformazione delle dinamiche insediative.

Anche nel **Magentino** la superficie urbanizzata risulta relativamente modesta (25%) a fronte di una previsione di crescita del 6%, che porta a un incremento del 25% della città esistente, confermando le forti dinamiche insediative che caratterizzano tutto il quadrante occidentale della provincia.

L'**Abbiatense-Binaschino** presenta l'estensione del territorio urbanizzato in assoluto più contenuta di tutta la provincia (11%), che se sommata alle previsioni di espansione porta il territorio urbanizzato/urbanizzabile a un valore superiore al 13%, grazie, soprattutto, agli estesi ambiti di tutela garantiti dal Parco del Ticino e da quello Agricolo Sud Milano.

Nel **Legnanese**, il territorio urbanizzato/urbanizzabile sale al 54% (46% urbanizzato e 8% di previsioni urbanizzative degli strumenti comunali), un valore nettamente superiore alla media provinciale, anche se non raggiunge i livelli del capoluogo e del Nord Milano.

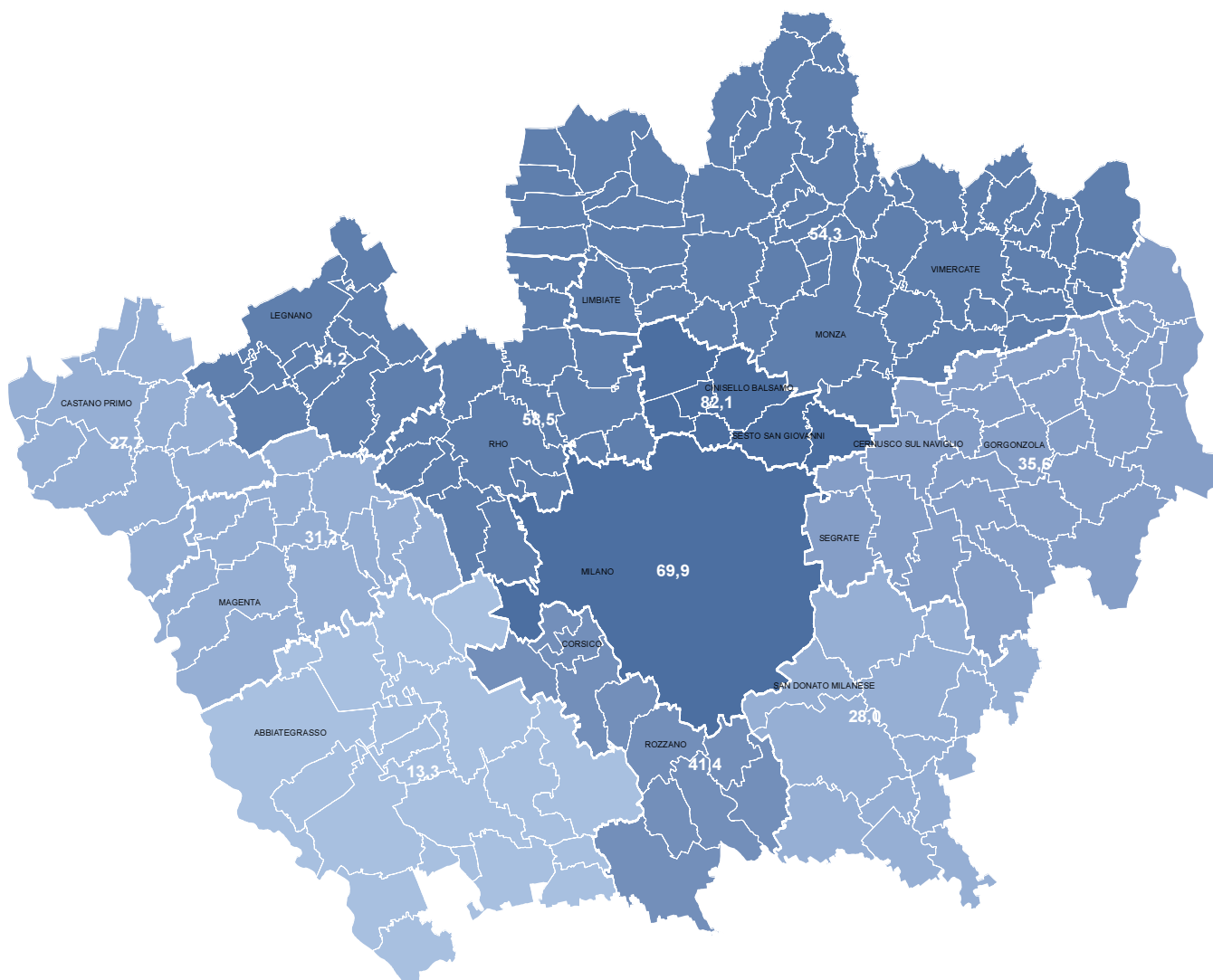
Il **Rhodense** mostra valori superiori a quelli medi provinciali (59% fra territorio urbanizzato e previsioni), che sembrano aver portato a un rallentamento del consumo di suolo dovuto alla saturazione degli spazi residui, soprattutto lungo l'asta del Sempione. La superficie urbanizzata rappresenta una quota decisamente significativa (48%) a fronte di una previsione di crescita dell'11%, che porta a un incremento del 21% della città esistente.

Nel **Nord Milano**, con la sua estesa e continua urbanizzazione, il 74% della superficie risulta occupata, mentre un ulteriore 8% è costituito da previsioni di espansione. Con un incremento previsto della città esistente dell'11%, il sistema delle aree protette sembra faticare nel suo compito di tutela degli spazi aperti residui.

Superfici urbanizzate e urbanizzabili nei tavoli interistituzionali della Provincia di Milano

TAVOLO	Superficie territoriale Comunale SC mq	Superficie Urbanizzata SU mq	Superficie Urbanizzabile SE mq	Indice di consumo di suolo SU/SC %	Propensione al consumo di suolo SE/SU %	Superficie urbanizzata e urbanizzabile SU+SE mq	Indice di consumo di suolo previsto SU+SE/SC %	Propensione al consumo normalizzata SE/SC %
Milano	181.748.582	112.578.743	14.479.620	61,9	12,9	127.058.363	69,9	8,0
Sud Milano	118.205.417	41.159.172	7.774.068	34,8	18,9	48.933.241	41,4	6,6
Legnanese	96.592.631	44.527.209	7.836.414	46,1	17,6	52.363.623	54,2	8,1
Castanese	118.730.939	25.957.405	6.917.927	21,9	26,7	32.875.332	27,7	5,8
Martesana Adda	269.705.686	78.123.227	17.937.382	29,0	23,0	96.060.609	35,6	6,7
Magentino	137.358.481	34.147.543	8.648.272	24,9	25,3	42.795.815	31,2	6,3
Rhodense	135.702.523	65.653.206	13.786.965	48,4	21,0	79.440.171	58,5	10,2
Nord Milano	57.892.223	42.673.843	4.832.372	73,7	11,3	47.506.216	82,1	8,3
Brianza	399.992.775	181.793.750	35.360.618	45,4	19,5	217.154.368	54,3	8,8
Sud est Milano	179.865.782	40.381.185	9.891.844	22,5	24,5	50.273.028	28,0	5,5
Abbiatense Binaschino	284.283.794	30.366.745	7.327.016	10,7	24,1	37.693.760	13,3	2,6
Totale	1.980.078.832	697.362.029	134.792.498	35,2	19,3	832.154.527	42,0	6,8

Fonte: dati MISURC 2008, elaborazione Centro Studi PIM



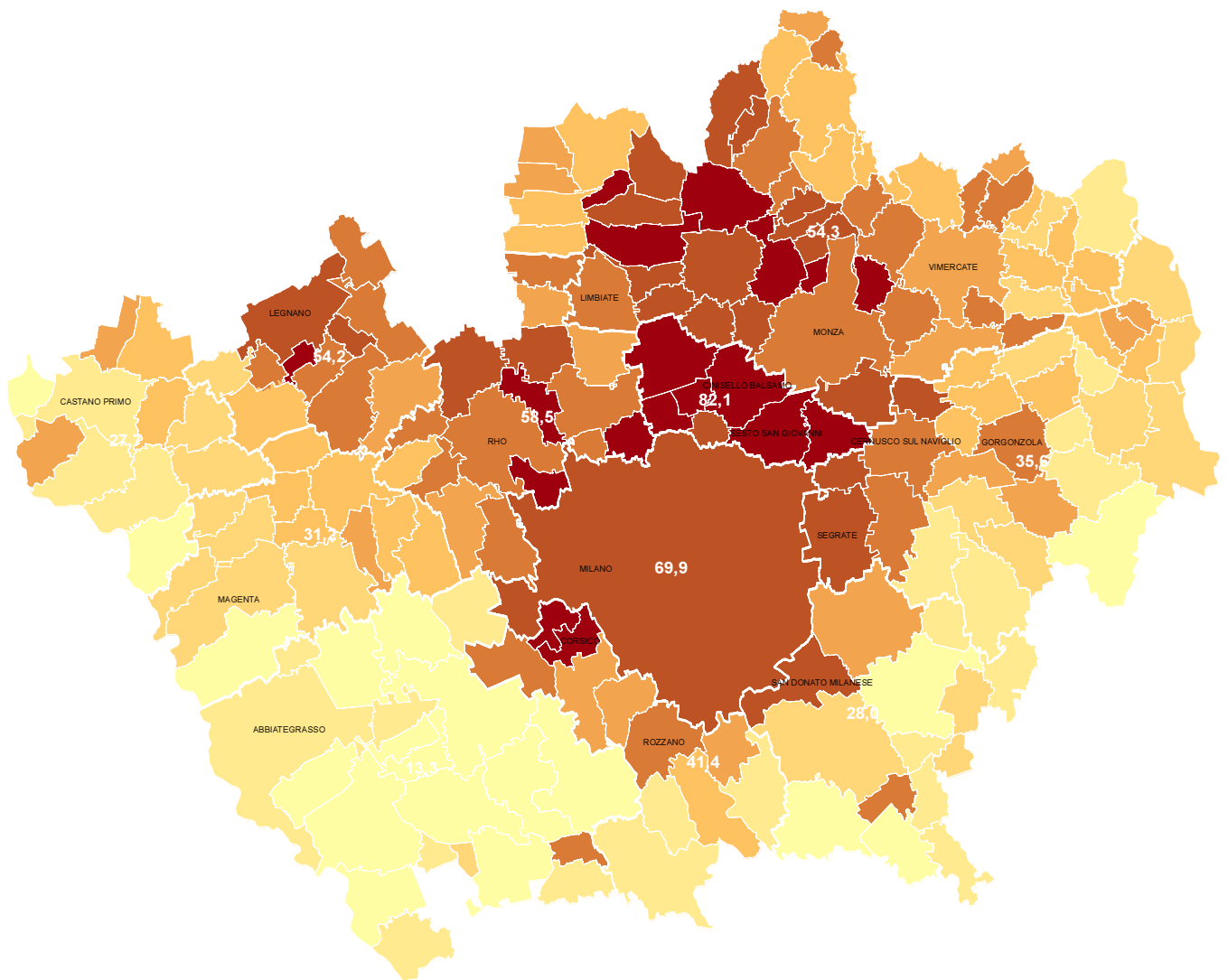
08 **Indice di consumo di suolo previsto per tavoli interistituzionali [(SU08+SE08)/SC08]*100**



Per quanto riguarda i dati sul consumo di suolo, in **Brianza**¹⁰ il valore della superficie urbanizzata risulta superiore al 45%, con una previsione di crescita vicina al 9%, che porta a un incremento di oltre il 19% della città esistente, un valore particolarmente significativo, a riprova di un processo di trasformazione insediativa che non sembra subire ancora rallentamenti

Se gli ambiti occidentale e centrale registrano valori di consumo di suolo vicini al 53%, evidenziando un'elevata frammentazione dello spazio aperto, il Vimercatese, grazie anche alle numerose iniziative di parchi locali, presenta valori di consumo di suolo inferiori, attorno al 36%.

¹⁰ i comuni di Tavolo Brianza del PTCP sono 55



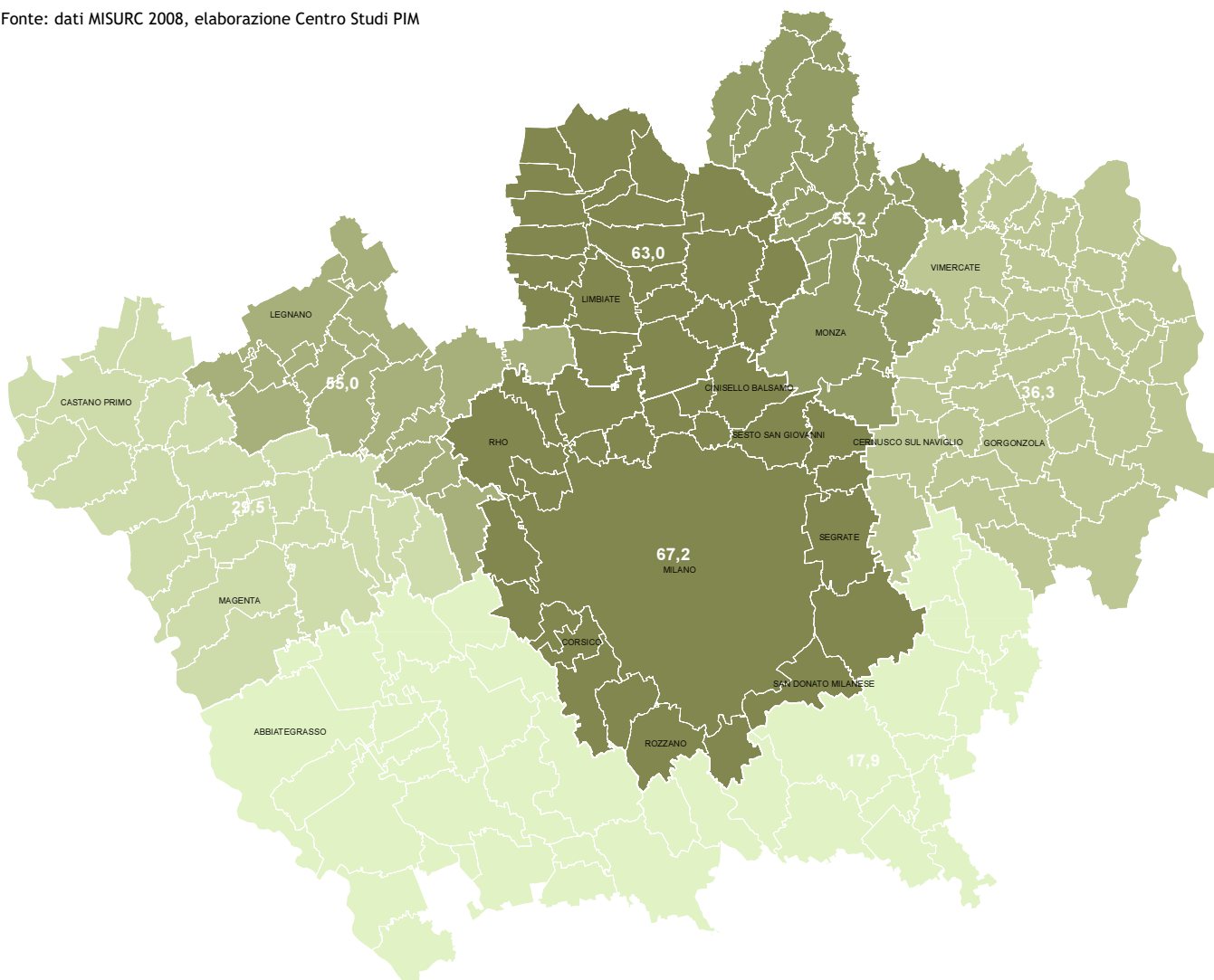
08
Indice di consumo di suolo previsto per tavoli interistituzionali $[(SU08+SE08)/SC08]*100$



Nel **Martesana-Adda**, il territorio urbanizzato, rispetto alla superficie territoriale dei comuni, si attesta, con un valore pari al 29%, al di sotto della media provinciale, mentre va rilevato che la percentuale di crescita data dalle previsioni insediative (7%), si conferma in linea col dato medio provinciale, nonostante la significativa presenza di parchi regionali e parchi locali. Il previsto incremento della città esistente è pari al 23%.

Nel **Sud-Est Milano**, le analisi territoriali confermano la vivacità della dinamica urbana degli ultimi decenni e della percentuale di crescita dell'occupazione di suolo rispetto alla città esistente (24,5%), che risulta comunque inferiore alla media provinciale. Attualmente la superficie occupata da funzioni urbane copre il 22% dell'intero territorio ed è un valore tra i più contenuti della

Fonte: dati MISURC 2008, elaborazione Centro Studi PIM



08
Indice di consumo di suolo previsto per aree omogenee $[(SU08+SE08)/SC08]*100$

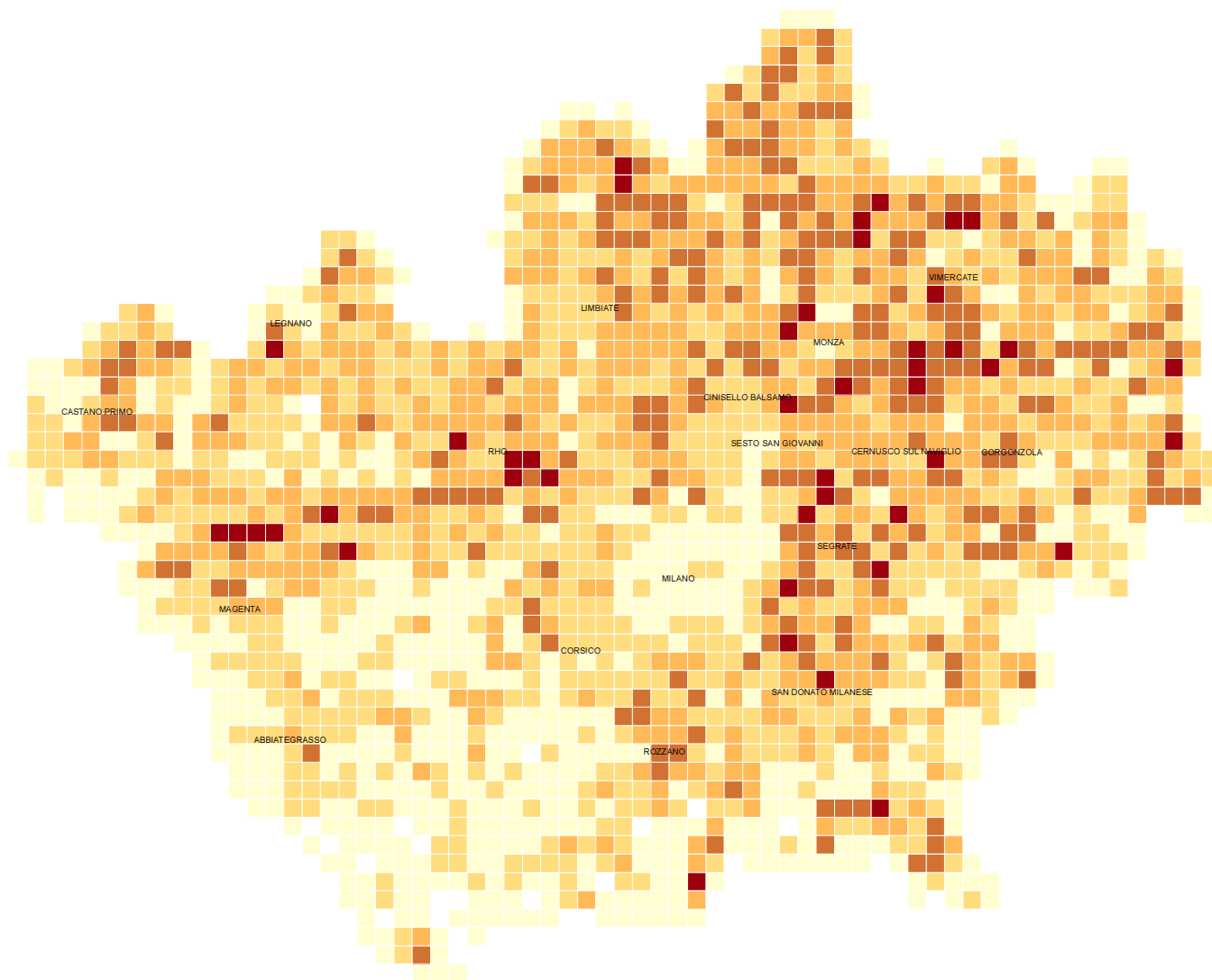


CENTRO STUDI
PIM

provincia secondo all'Abbatense-Binaschino e al Catanese, così come appaiono complessivamente moderate le previsioni di espansione degli strumenti urbanistici che si attestano attorno al 6%.

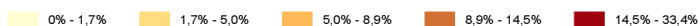
Il territorio urbanizzato del **Sud Milano**, rispetto alla superficie territoriale dei comuni, presenta valori in linea con la media provinciale (35%), nonostante le aspettative di tutela legate alla presenza del Parco Sud. La percentuale di crescita data dalle previsioni insediative (6%), invece, presenta valori superiori al dato medio provinciale e, con un incremento di quasi il 19% della città esistente, rappresenta un valore particolarmente significativo, a riprova delle rinnovate spinte del processo di trasformazione insediativa.

Infine, **Milano**, con il 62% di superficie urbanizzata e l'8% di previsioni di



98/08

Percentuale di nuovo urbanizzato per porzione territoriale minima di un 1km x 1km [Differenza SPOT1998-SPOT2008]



CENTRO STUDI
I2M

espansione, presenta indici nettamente superiori alla media provinciale.

Da queste analisi emerge un disegno del territorio provinciale nel quale al nocciolo denso di Milano e della prima cintura (67%) si contrappone il sistema territoriale dei comuni del comparto meridionale, caratterizzato da contenuti indici urbanizzativi (18%) e di densità.

Nel comparto settentrionale della provincia, l'ampio ambito centrale, sviluppatosi sugli assi di urbanizzazione storica del Sempione, della Varesina, della Comasina e della Valassina, con valori prossimi al 60%, è compreso fra i settori orientale e occidentale, appoggiati alle valli fluviali dell'Adda e del Ticino, in cui gli indici del consumo di suolo scendono a valori vicini al 35%.