

Provincia
di Milano

mobility management news



Numero 4/5 - Anno 2006

Azioni coordinate contro le emergenze

Sfogliando i giornali degli ultimi mesi, appare costante la sottolineatura di una nuova emergenza mobilità. Ricercando, poi, una conferma di questa impressione attraverso ulteriori approfondimenti quali possono essere considerati gli strumenti propri di un'attività di "ufficio stampa", non possiamo non rilevare che l'accento è posto, ancora una volta, sui consueti problemi del traffico e dell'inquinamento, mentre non è ancora dato un rilievo soddisfacente alle soluzioni concrete. Questo contesto, comunque, può anche aiutarci a riflettere sul ruolo e sul "peso" dell'insieme di interventi al servizio della buona mobilità promossi o coordinati dalla Provincia di Milano. Dalle iniziative locali ai progetti com-partecipati pubblico-privato, ogni azione del Coordinamento, infatti, è finalizzata a offrire nuove opportunità e soluzioni per dipendenti e cittadini. E nel corso del 2007 la nostra struttura non solo continuerà a sviluppare i servizi ad oggi attivi, ma lavorerà anche a nuovi, importanti progetti. Prima di esplorare le "novità", però, come da tradizione vi invitiamo a fermarvi a riflettere su quanto fatto nel corso del 2006, in particolare guardando agli eventi di fine anno.

Il Mobility Manager d'Area
Arch. Francesco Pierri

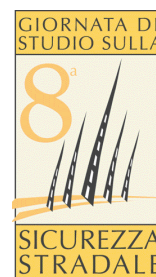
Questo numero e l'intera
raccolta dei bollettini
mobility management news
sono disponibili sul sito Internet
www.provincia.milano.it/mobility

SEGUE A PAG. 2

L'innovazione di casa

**Dodicesimo Osservatorio e ottava Giornata alle porte.
Aperte a tutti i cittadini interessati. Per conoscere
le novità in fatto di mobilità sostenibile e sicurezza stradale**

Due eventi, un'unica tradizione. Per chiudere l'anno tirando le fila dei percorsi avviati e dare slancio alle iniziative future. Il primo appuntamento è con la dodicesima riunione dell'Osservatorio sulla mobilità sostenibile, in programma il 30 novembre. Il secondo, invece, con la Giornata di studio e confronto sulla sicurezza stradale - edizione numero VIII - in calendario il 14 dicembre. Inizialmente ideati, progettati e realizzati come occasioni di approfondimento destinate esclusivamente a un target di tecnici



e amministratori, con il 2006 "Osservatorio" e "Giornata" aprono le proprie porte a tutti i cittadini interessati. Un contributo ulteriore, insomma, alla trasparenza dei progetti e all'opera di diffusione di una corretta cultura della mobilità e della sicurezza stradale.

SEGUE A PAG. 3

Mobilità alternativa: la Provincia in Car Sharing



Provincia
di Milano



LEGAMBIENTE

Riduzione dell'inquinamento e risparmio. Garantito da un nuovo servizio di mobilità alternativa e intelligente nel quale si paga l'auto soltanto per quello che si usa. Sono soltanto alcuni dei vantaggi del Car Sharing, che a Milano è già una bella realtà con oltre 900 abbonati. E adesso inizia a prendere piede anche sul territorio provinciale, grazie ad alcune esperienze attivate (a Cinisello Balsamo e Carugate) e a un piano che da gennaio 2007 coinvolgerà almeno altri dieci comuni dell'inter-

land, tra cui Monza e Sesto San Giovanni. L'Assessorato provinciale alla Mobilità e Legambiente, inoltre, hanno deciso di proporre il servizio in tutti i comuni della Provincia.

"La Provincia di Milano - spiega Paolo Matteucci, Assessore a Viabilità, Opere pubbliche stradali, Mobilità e Trasporti - incentiva questo servizio utile, soprattutto perché permette di offrire ai singoli cittadini la comodità di un mezzo proprio e, nello stesso tempo, di abbattere sensibilmente l'inquinamento e i livelli del traffico".



L'innovazione di casa

SEGUE DA PAG. 1

L'Osservatorio sulla mobilità sostenibile (nella foto sotto, un momento dell'ultima edizione) contribuisce in maniera rilevante allo sviluppo del *mobility management* rafforzando struttura e *know how* del coordinamento provinciale che si occupa di questa specifica attività. Si tratta, come è noto, di una disciplina nuova ma costantemente in evoluzione e sempre aperta a nuovi *target* e adesioni. È sempre più forte, infatti, la domanda di conoscenza e scambio informativo che arriva da associazioni, società di servizi ed esperti di mobilità. L'obiettivo: individuare opportunità, proporre soluzioni e intensificare un programma for-

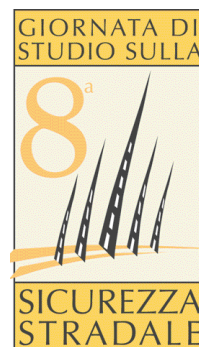
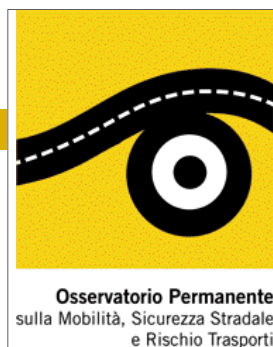


mativo e informativo finalizzato, a sua volta, a migliorare ulteriormente il *know how* in materia.

Tutto questo - e molto altro - è materia dell'"Osservatorio", un vero e proprio laboratorio di nuovi prodotti e servizi a beneficio della mobilità sostenibile. Passando al programma specifico, il 30 novembre, innanzitutto, verranno presentate le iniziative dell'anno in corso: aggiornamenti delle campagne e nuove soluzioni, servizi di prossima attivazione e servizi efficienti già attivi. Sarà la migliore occasione, dunque, per valutare l'opportunità di replicare determinate iniziative all'interno delle specifiche realtà professionali, oppure, più semplicemente, conoscere le attività della Provincia e di tutti gli ospiti che parteciperanno all'iniziativa, con la possibilità di porre domande a tecnici e rappresentanti delle istituzioni.

Il 30 novembre, inoltre, verranno effettuate le prime osservazioni sulla partecipazione al *Nuovo Avviso Pubblico*, un importante *focus* sul progetto *Car Sharing* e sull'evoluzione di tutte le iniziative in corso. Come sempre, saranno distribuiti materiali aggiornati.

La *Giornata di studio e confronto sulla sicurezza stradale*, invece, rappresenta la "voce" del Servizio SISS, il Sistema Integrato sulla Sicurezza Stradale, e delle sue evoluzioni. In questa sede possiamo anticipare che sono in forte espansione sia la centrale di monitoraggio del traffico, a completamento della rete stradale, sia gli studi



e le statistiche sull'incidentalità, a disposizione di quanti operano sul territorio. È in corso, inoltre, lo studio di un servizio di infomobilità che darà valore aggiunto al Servizio SISS attraverso l'erogazione di informazioni all'utenza in materia di viabilità. Tecnologie e dati, come quelli sull'incidentalità, che offriranno l'occasione di calare le analisi su specifici *target*. Nel corso di questa VIII Giornata, inoltre, rappresenteranno una "voce" altrettanto importante anche i progetti di sicurezza stradale di *Ruote Sicure*, con uno specifico *focus* sul contributo degli psicologi impegnati a strutturare e condurre i corsi. Infine, verrà sottolineata l'importanza delle campagne di comunicazione all'utenza e "un messaggio sui messaggi": la chiarezza e la semplicità sono fondamentali per persuadere l'utenza a una maggiore attenzione.

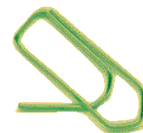
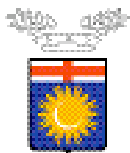
Tra gli altri esempi, a riguardo, verrà portato quello della campagna di Assogomma sull'importanza dei controlli dei pneumatici.

La Provincia al Salone del Motociclo

Campagne di sicurezza stradale sempre all'ordine del giorno. Un esempio di stretta attualità? Quello che è andato in scena dal 14 al 19 novembre alla nuova Fiera di Rho-Pero, nell'ambito del 64° Salone Internazionale della Moto (EICMA, l'esposizione internazionale del ciclo e del motociclo).



La Provincia di Milano, anche in quell'occasione, è stata in prima fila per promuovere la sicurezza stradale, veicolando un messaggio chiaro e semplice attraverso due iniziative: la distribuzione di un filmato che ha mostrato l'interazione dei tre fattori che determinano l'incidentalità e di *etilotest* usa e getta per l'autodiagnosi, un modo per rendere l'utente consapevole delle proprie condizioni prima di mettersi, o non mettersi, alla guida.



Mobilità alternativa: la Provincia in Car Sharing

SEGUE DA PAG. 1

Sono stati presentati da Provincia di Milano e Legambiente gli ecoincentivi promossi dal Ministero dell'Ambiente, destinati a quei cittadini di Milano e Provincia che rottameranno una vettura non ecologica abbonandosi a "MilanoCarSharing" (questo il nome del servizio). Gli ecoincentivi vengono promossi dal Ministero attraverso una serie di iniziative dedicate, tra cui "Iniziativa CarSharing (ICS)", una convenzione tra Comuni e Province che, a livello locale, opera coinvolgendo aziende di trasporti e soggetti imprenditoriali. Ma l'abbonamento provinciale a MilanoCarSharing significa molto di più: è l'occasione per entrare nel circuito dei trasporti europei del futuro. La *smart card* che permette l'utilizzo delle auto a Milano, infatti, consente anche di prenotare e utilizzare le auto in condivisione nelle maggiori città italiane. A Torino, Genova, Bologna, Rimini, Firenze, Roma e Venezia c'è sempre una flotta *Car Sharing* a disposizione. Anche nel resto d'Europa gli abbonati a MilanoCarSharing possono scegliere tra più di 5mila auto in Germania, Belgio, Olanda e Svizzera.

MilanoCarSharing è un innovativo servizio di mobilità nato nel settembre 2001 per iniziativa di Legambiente Lombardia.

Ad oggi è una realtà che può contare su questi numeri:

- più di 900 utenti: di questi l'80% ha dismesso almeno un'auto;



- 35 auto, di cui il 75% ecologiche (ibride elettrico-benzina, bimali metano-benzina, *diesel* con filtro antiparticolato);
- 16 aree di sosta, due in Provincia di Milano (Cinisello Balsamo e Carugate) ed entro il 2007 diffusione su tutta l'area provinciale;
- più di 30 nuovi iscritti al mese (senza alcuna pubblicità, soltanto con il passaparola).

Il parco auto in *Car Sharing* garantisce un beneficio in termini di riduzione dell'inquinamento. Si calcola che una sola autovettura in condivisione svolge il lavoro di 8/10 auto private.

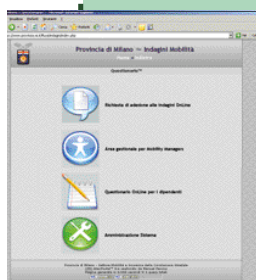
Le vetture in *Car Sharing* non pagano il parcheggio sulle strisce blu e, essendo ecologiche, possono circolare nei giorni in cui viene disposto il blocco del traffico.

Per ulteriori informazioni: www.milanoCarsharing.it.

A regime il questionario online

È a regime il questionario *online* presentato in occasione dei Seminari formativi sul *mobility management* dello scorso giugno. Sono cinque, attualmente, le aziende che hanno utilizzato o sono prossime ad attivare l'indagine in questa modalità, risultata particolarmente funzionale sia per i *mobility manager* aziendali sia per i tecnici del Settore Mobilità e Sicurezza. Interessanti i ritorni percentuali delle risposte, che in alcuni casi hanno rappresentato oltre

il 50% della popolazione aziendale. Evidente anche il vantaggio sotto il profilo logistico che, annullando sostanzialmente i tempi di consegna e ritiro dei singoli questionari, ha consentito di sottoporre l'indagine anche su alcune grandi strutture del territorio (200-300 sedi). I risultati positivi, dunque, confermano il successo della tecnologia in questo ambito di attività. Tuttavia, è sempre possibile, a discrezione del *mobility manager* aziendale, utilizzare la versione cartacea del questionario; utile per quelle aziende che non possiedono un livello di informatizzazione sufficiente a garantire la sua totale diffusione. I tecnici del Settore restano disponibili ad accogliere nuove adesioni: mobility@provincia.milano.it.



Car Pooling, novità sostenibile

SEGUE A PAG. 4

Il *Car Pooling* rappresenta uno degli strumenti più innovativi e peculiari del *mobility management* internazionale. Le sue caratteristiche sono positive, sotto ogni profilo: ambientale perché a pieno regime sarebbe in grado di ridurre in maniera significativa il numero di vetture in circolazione, educando così a un corretto comportamento; economico, visto che il costo dello spostamento verrebbe diviso tra i membri della flotta; politico, perché, pur senza ricorrere a un servizio pubblico, consentirebbe di coprire aree cosiddette deboli dal punto di vista trasportistico. Inoltre, con riferimento specifico alla "cultura dell'auto" tipica del nostro Paese, il *Car Pooling* rappresenta una delle poche soluzioni di mobilità sostenibili che non implica l'"abbandono" dell'automobile.

SEGUE DA PAG. 3



Car Pooling, novità sostenibile

La Provincia di Milano non ha mai smesso di credere nello sviluppo di un efficiente servizio di *Car Pooling* interaziendale. È infatti pronta a sperimentare un *software* realizzato *ad hoc* e caratterizzato da una serie di peculiarità sotto il profilo dell'innovazione tecnologica, dell'efficacia e dell'efficienza, della sicurezza e dell'accessibilità.

Scendendo nel dettaglio, le innovazioni tecnologiche, tra l'altro, consisteranno in:

- applicativo gestionale grafico, interattivo, multimediale (*web*, *sms*, eccetera);
- assistenza alla guida: alcune auto saranno dotate di un navigatore satellitare;
- monitoraggio giornaliero dei benefici prodotti in termini di riduzione del numero di auto.

Per quanto riguarda l'efficacia, invece, il programma consentirà di effettuare le seguenti operazioni:

- calcolo automatico della composizione degli equipaggi per l'ottimizzazione dei tempi di spostamento;

- pianificazione interattiva del piano di spostamento casa-lavoro-casa;
- calcolo automatico del percorso.

L'efficienza è favorita da:

- velocità di risposta;
- interazione e *feedback* uomo-sistema;
- gestione delle emergenze (ritorno a casa assicurato).

In termini di sicurezza, viene garantita:

- quella dell'intero sistema: i dati, infatti, sono criptati;
- quella personale (*privacy*);
- inoltre il sistema sviluppato è sottoposto a controllo di qualità.

Quanto ad accessibilità:

- sono soddisfatti i requisiti di sistema e delle pagine *web* previste dalla Legge Stanca.



La Bicocca mette in pista la navetta ecologica e apre alle aziende per future "condivisioni"



Prova generale riuscita, pertanto via con il servizio vero e proprio, che è diventato permanente a partire dall'anno accademico 2006-2007. Si tratta di quello messo a punto dall'Università Bicocca, che, primo ateneo in Lombardia, offre ai propri studenti e dipendenti un servizio gratuito di "eco-navetta" per favorire gli spostamenti tra gli edifici del *campus*. Per contrastare l'inquinamento il servizio di trasporto è stato realizzato con l'uso di un mezzo ibrido a ridotto impatto ambientale (alimentazione elettrico-*diesel*) in attesa del completamento degli studi di fattibilità per l'utilizzo di un mezzo di alimentazione a idrogeno. Il servizio è fornito all'ateneo dal Consorzio Trasporti Pubblici SpA, che gestisce la rete dei trasporti pubblici nell'area Nord Milano, con un autobus a 56 posti e pianale ribassato, per favorire l'accesso anche a utenti diversamente

abili. Tempo fa il *mobility manager* della Bicocca aveva richiesto la collaborazione della Provincia di Milano per individuare possibili *partner* interessati a condividere il servizio navetta ai fini di massimizzarne l'efficacia, riducendo costi e impatto. Richiesta accolta e rinnovata, anche per mezzo di queste pagine: la Bicocca è sempre disponibile ad accogliere "condivisioni" da parte di aziende dell'area.

Autobus ibrido a ridotto impatto ambientale

Eco - Bus Bicocca

Servizio gratuito riservato a studenti, dipendenti e fruitori dell'Asilo Nido dell'Università degli Studi di Milano - Bicocca. Orario in vigore dal 2 ottobre 2006 al 29 giugno 2007 escluse le vacanze indicate dal calendario accademico 2006/2007.

Linea	Partenza	1	2	3	4	5	6	7	8	9	10	11	12	13	14	15	16	17	18	19	20	21	22	23	24	25	26	27	28	29	30	31	32	33	34	35	36	37	38	39	40	41	42	43	44	45	46	47	48	49	50	51	52	53	54	55	56																																																																																																																																																																																																																																																																																																																																																																																																																																																																																																																																																																																																																																																																																																																																																																																																																																																																																											
Linea 1	10:00	10:05	10:10	10:15	10:20	10:25	10:30	10:35	10:40	10:45	10:50	10:55	11:00	11:05	11:10	11:15	11:20	11:25	11:30	11:35	11:40	11:45	11:50	11:55	12:00	12:05	12:10	12:15	12:20	12:25	12:30	12:35	12:40	12:45	12:50	12:55	13:00	13:05	13:10	13:15	13:20	13:25	13:30	13:35	13:40	13:45	13:50	13:55	14:00	14:05	14:10	14:15	14:20	14:25	14:30	14:35	14:40	14:45	14:50	14:55	15:00	15:05	15:10	15:15	15:20	15:25	15:30	15:35	15:40	15:45	15:50	15:55	16:00	16:05	16:10	16:15	16:20	16:25	16:30	16:35	16:40	16:45	16:50	16:55	17:00	17:05	17:10	17:15	17:20	17:25	17:30	17:35	17:40	17:45	17:50	17:55	18:00	18:05	18:10	18:15	18:20	18:25	18:30	18:35	18:40	18:45	18:50	18:55	19:00	19:05	19:10	19:15	19:20	19:25	19:30	19:35	19:40	19:45	19:50	19:55	20:00	20:05	20:10	20:15	20:20	20:25	20:30	20:35	20:40	20:45	20:50	20:55	21:00	21:05	21:10	21:15	21:20	21:25	21:30	21:35	21:40	21:45	21:50	21:55	22:00	22:05	22:10	22:15	22:20	22:25	22:30	22:35	22:40	22:45	22:50	22:55	23:00	23:05	23:10	23:15	23:20	23:25	23:30	23:35	23:40	23:45	23:50	23:55	24:00	24:05	24:10	24:15	24:20	24:25	24:30	24:35	24:40	24:45	24:50	24:55	25:00	25:05	25:10	25:15	25:20	25:25	25:30	25:35	25:40	25:45	25:50	25:55	26:00	26:05	26:10	26:15	26:20	26:25	26:30	26:35	26:40	26:45	26:50	26:55	27:00	27:05	27:10	27:15	27:20	27:25	27:30	27:35	27:40	27:45	27:50	27:55	28:00	28:05	28:10	28:15	28:20	28:25	28:30	28:35	28:40	28:45	28:50	28:55	29:00	29:05	29:10	29:15	29:20	29:25	29:30	29:35	29:40	29:45	29:50	29:55	30:00	30:05	30:10	30:15	30:20	30:25	30:30	30:35	30:40	30:45	30:50	30:55	31:00	31:05	31:10	31:15	31:20	31:25	31:30	31:35	31:40	31:45	31:50	31:55	32:00	32:05	32:10	32:15	32:20	32:25	32:30	32:35	32:40	32:45	32:50	32:55	33:00	33:05	33:10	33:15	33:20	33:25	33:30	33:35	33:40	33:45	33:50	33:55	34:00	34:05	34:10	34:15	34:20	34:25	34:30	34:35	34:40	34:45	34:50	34:55	35:00	35:05	35:10	35:15	35:20	35:25	35:30	35:35	35:40	35:45	35:50	35:55	36:00	36:05	36:10	36:15	36:20	36:25	36:30	36:35	36:40	36:45	36:50	36:55	37:00	37:05	37:10	37:15	37:20	37:25	37:30	37:35	37:40	37:45	37:50	37:55	38:00	38:05	38:10	38:15	38:20	38:25	38:30	38:35	38:40	38:45	38:50	38:55	39:00	39:05	39:10	39:15	39:20	39:25	39:30	39:35	39:40	39:45	39:50	39:55	40:00	40:05	40:10	40:15	40:20	40:25	40:30	40:35	40:40	40:45	40:50	40:55	41:00	41:05	41:10	41:15	41:20	41:25	41:30	41:35	41:40	41:45	41:50	41:55	42:00	42:05	42:10	42:15	42:20	42:25	42:30	42:35	42:40	42:45	42:50	42:55	43:00	43:05	43:10	43:15	43:20	43:25	43:30	43:35	43:40	43:45	43:50	43:55	44:00	44:05	44:10	44:15	44:20	44:25	44:30	44:35	44:40	44:45	44:50	44:55	45:00	45:05	45:10	45:15	45:20	45:25	45:30	45:35	45:40	45:45	45:50	45:55	46:00	46:05	46:10	46:15	46:20	46:25	46:30	46:35	46:40	46:45	46:50	46:55	47:00	47:05	47:10	47:15	47:20	47:25	47:30	47:35	47:40	47:45	47:50	47:55	48:00	48:05	48:10	48:15	48:20	48:25	48:30	48:35	48:40	48:45	48:50	48:55	49:00	49:05	49:10	49:15	49:20	49:25	49:30	49:35	49:40	49:45	49:50	49:55	50:00	50:05	50:10	50:15	50:20	50:25	50:30	50:35	50:40	50:45	50:50	50:55	51:00	51:05	51:10	51:15	51:20	51:25	51:30	51:35	51:40	51:45	51:50	51:55	52:00	52:05	52:10	52:15	52:20	52:25	52:30	52:35	52:40	52:45	52:50	52:55	53:00	53:05	53:10	53:15	53:20	53:25	53:30	53:35	53:40	53:45	53:50	53:55	54:00	54:05	54:10	54:15	54:20	54:25	54:30	54:35	54:40	54:45	54:50	54:55	55:00	55:05	55:10	55:15	55:20	55:25	55:30	55:35	55:40	55:45	55:50	55:55	56:00	56:05	56:10	56:15	56:20	56:25	56:30	56:35	56:40	56:45	56:50	56:55	57:00	57:05	57:10	57:15	57:20	57:25	57:30	57:35	57:40	57:45	57:50	57:55	58:00	58:05	58:10	58:15	58:20	58:25	58:30	58:35	58:40	58:45	58:50	58:55	59:00	59:05	59:10	59:15	59:20	59:25	59:30	59:35	59:40	59:45	59:50	59:55	60:00	60:05	60:10	60:15	60:20	60:25	60:30	60:35	60:40	60:45	60:50	60:55	61:00	61:05	61:10	61:15	61:20	61:25	61:30	61:35	61:40	61:45	61:50	61:55	62:00	62:05	62:10	62:15	62:20	62:25	62:30	62:35	62:40	62:45	62:50	62:55	63:00	63:05	63:10	63:15	63:20	63:25	63:30	63:35	63:40	63:45	63:50	63:55	64:00	64:05	64:10	64:15	64:20	64:25	64:30	64:35	64:40	64:45	64:50	64:55	65:00	65:05	65:10	65:15	65:20	65:25	65:30	65:35	65:40	65:45	65:50	65:55	66:00	66:05	66:10	66:15	66:20	66:25	66:30	66:35	66:40	66:45	66:50	66:55	67:00	67:05	67:10	67:15	67:20	67:25	67:30	67:35	67:40	67:45	67:50	67:55	68:00	68:05	68:10	68:15	68:20	68:25	68:30	68:35	68:40	68:45	68:50	68:55	69:00	69:05	69:10	69:15	69:20	69:25	69:30	69:35	69:40	69:45	69:50	69:55	70:00	70:05	70:10	70:15	70:20	70:25	70:30	70:35	70:40	70:45	70:50	70:55	71:00	71:05	71:10	71:15	71:20	71:25	71:30	71:35	71:40	71:45	71:50	71:55	72:00	72:05	72:10	72:15	72:20	72:25	72:30	72:35	72:40	72:45	72:50	72:55	73:00	73:05	73:10	73:15	73:20	73:25	73:30	73:35	73:40	73:45	73:50	73:55	74:00	74:05	74:10	74:15	74:20	74:25	74:30	74:35	74:40	74:45	74:50	74:55	75:00	75:05	75:10	75:15	75:20	75:25	75:30	75:35	75:40	75:45	75:50	75:55	76:00	76:05	76:10	76:15	76:20	76:25	76:30	76:35	76:40	76:45	76:50	76:55	77:00	77:05	77:10	77:15	77:20	77:25	77:30	77:35	77:40	77:45	77:50	77:55	78:00	78:05	78:10	78:15	78:20	78:25	78:30	78:35	78:40	78:45	78:50	78:55	79:00	79:05	79:10	79:15	79:20	79:25	79:30	79:35	79:40	79:45	79:50	79:55	80:00	80:05	80:10	80:15	80:20	80:25	80:30	80:35	80:40	80:45	80:50	80:55	81:00	81:05	81:10	81:15	81:20	81:25	81:30	81:35	81:40	81:45	81:50	81:55	82:00	82:05	82:10	82:15	82:20	82:25	82:30	82:35	82:40	82:45	82:50	82:55	83:00	83:05	83:10	83:15	83:20	83:25	83:30	83:35	83:40	83:45	83:50	83:55	84:00	84:05	84:10	84:15	84:20	84:25	84:30	84:35	84:40	84:45	84:50	84:55	85:00	85:05	85:10	85:15	85:20	85:25	85:30	85:35	85:40	85:45	85:50	85:55	86:00	86:05	86:10	8

In missione a passo di ambiente: i dipendenti della Provincia adesso si spostano con le “bici blu”



La Provincia di Milano ha avviato un progetto di utilizzo di biciclette, a disposizione dei dipendenti, per gli spostamenti tra le proprie sedi. L'obiettivo: incentivare l'uso di un mezzo ecologico, salutare e non inquinante. Le cosiddette “bici blu” (nella foto a destra, ne prova una il Presidente Filippo Penati) saranno consegnate a un responsabile di ciascuna direzione o settore, individuato dai dirigenti di riferimento, man mano che verranno approntati i siti (provvisori o definitivi) dove posizionarle. Si inizierà dalla sede di Porta Vittoria, per proseguire con quella di via Piceno e, progressivamente, con le altre. Le biciclette verranno utilizzate come le automobili di servizio e, dopo l'uso, dovranno essere restituite nel



luogo di deposito. Al responsabile verrà richiesto di compilare un documento di prelievo e consegna, con l'indicazione e dei chilometri percorsi (si produrrà attraverso uno strumento *ad hoc*, in dotazione con la chiave) e del luogo raggiunto. Questa attività servirà anche a individuare i migliori fruitori del servizio. L'uso della bicicletta di proprietà della Provincia, inoltre, è stato integrato nella polizza infortuni dei dipendenti in missione o per adempimenti di servizi. L'attività di manutenzione verrà svolta ogni mese nelle sedi di Vivaio, Piceno, Vittoria, Jenner e Pusiano. I vertici provinciali, naturalmente, si augurano che l'iniziativa riscontri il consenso dei dipendenti. Per migliorarla, restano in attesa delle loro preziose segnalazioni.

Sicurezza su strada, Monza fa scuola con i mini caschi



Bis monzese andato in scena a forza di applausi, tra cui quelli dell'ex Presidente della Repubblica Carlo Azeglio Ciampi (che all'iniziativa in passato aveva assegnato l'Alto Patronato), per *Junior Bike*



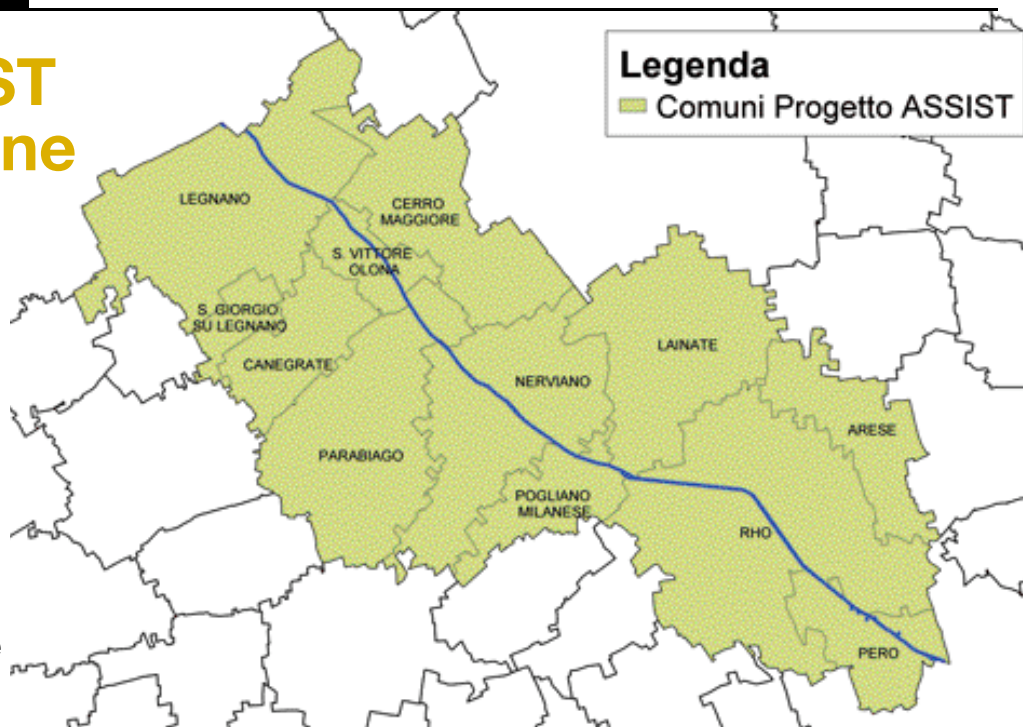
Michelin, la manifestazione promossa da Michelin con l'obiettivo di abituare i giovanissimi all'uso del casco protettivo. L'evento, che fa parte di un programma che dal 1998 a oggi ha radunato nei più bei luoghi d'Italia oltre

156mila bambini, si è svolto lo scorso 30 settembre e ha avuto come teatro un percorso su misura realizzato dal Comune di Monza. Le bambine e i bambini, di età tra i 4 e gli 11 anni, hanno ricevuto in regalo un caschetto, da indossare obbligatoriamente. Al termine della pedalata, una gustosa merenda. Per ulteriori informazioni sull'evento della Michelin, che non ha mancato di ringraziare di cuore gli amministratori brianzoli, si può visitare il sito www.michelin.it/juniorbike.



Un bell'ASSIST per il Sempione

Un forum in rete per sviluppare un progetto provinciale di mobilità sostenibile elaborato in risposta al bando "Misura 3.5" e cofinanziato dalla UE attraverso la Regione Lombardia. Si comincia con i contributi dei tecnici dei Comuni che gravitano lungo l'Asse del Sempione, per proseguire con i *mobility manager* delle aziende



ASSIST è il progetto presentato da Provincia di Milano, in qualità di capofila, alla Regione Lombardia in risposta al bando *Misura 3.5* dedicato agli interventi finalizzati alla promozione delle agende di 21 locali.

L'approvazione del progetto presentato a firma congiunta dal Settore Mobilità e Sicurezza e Settore Parchi e Mobilità ciclabile, rappresenta un'autorevole legittimazione delle strategie sinora adottate dall'Ente Provinciale. Il "Coordinamento intercomunale d'area sulla mobilità sostenibile", dunque, risulta pienamente in linea anche con l'Unione Europea che chiede espressamente "... l'integrazione delle considerazioni ambientali nei piani economici settoriali e nelle decisioni degli Enti Locali". Più concretamente, la Misura intende valorizzare le risorse ambientali promuovendo lo sviluppo sostenibile e coinvolgendo tutti i soggetti economici e sociali presenti sul territorio.

Le relative risorse provengono dai Fondi Strutturali Europei che Regione Lombardia ha destinato agli Enti Locali competenti sul territorio.

L'area oggetto di intervento, nel caso specifico della Provincia di Milano, è limitata al cosiddetto "Asse del Sempione" (si veda l'immagine di questa pagina).

Al progetto ASSIST, entrato in graduatoria per l'assegnazione dei contributi, è stato assegnato un cofinanziamento di oltre 85mila euro per la realizzazione di quattro interventi obiettivo. Ovvero:

- costituzione di una rete di *mobility manager* locali;
- sviluppo e promozione del *car-pooling*, anche attraverso l'utilizzo di un portale *web* dedicato reso disponibile dalla Provincia di Milano;
- promozione della mobilità ciclistica;
- studi e valutazioni ambientali sull'inquinamento originato da traffico e divulgazione degli stessi.

Nell'ottica di facilitare la fase di *start up* dei lavori, la Provincia di Milano sta attivando un *forum* in rete per condividere e diffondere informazioni e materiali riguardanti le tematiche citate.



Il *forum* sul *web* è la soluzione logistica che consente di lavorare comodamente dalla propria scrivania, con il supporto di specifici tavoli di lavoro *off-line* oltre a incontri di coordinamento.

In una prima fase il *forum* è riservato ai tecnici delle amministrazioni comunali alle quali è destinato il progetto. Successivamente, sarà allargato anche ai *mobility manager* aziendali delle strutture che si trovano sull'asse del Sempione. Le quattro tematiche obiettivo verranno trattate parallelamente lungo l'intero arco del progetto, che si concluderà nel mese di ottobre 2007.

Il Bando per la mobilità sostenibile delle imprese in Lombardia

Si è conclusa l'istruttoria dei progetti presentati sul secondo Bando promosso dalla Direzione Generale Qualità dell'Ambiente della Regione Lombardia, in collaborazione con il sistema camerale lombardo.

Sono state presentate quindici domande da parte di imprese o associazioni di imprese con sedi localizzate in Lombardia nelle aree critiche per l'emergenza aria. Diversi gli interventi proposti: redazione di piani degli spostamenti casa-lavoro, progetti di telelavoro, organizzazione di servizi di *Car Pooling*, misure di incentivazione della mobilità ciclistica, realizzazione di campagne informative sulla mobilità sostenibile, sistemazione di aree di pertinenza aziendale e interventi di razionalizzazione di servizi di mobilità già esistenti.

La graduatoria delle imprese ammesse al contributo verrà pubblicata a breve sul Bollettino Ufficiale della Regione Lombardia.

Il giorno dell'Infomobilità

Conferenza italo-francese sull'innovazione tecnologica applicata all'informazione a beneficio degli utenti di strade e autostrade. Sotto i riflettori, il progetto di potenziamento della Centrale Operativa della Provincia di Milano



Lo scorso 26 settembre la Provincia di Milano ha ospitato la *Giornata sull'Infomobilità*. L'evento è consistito in un tavolo tecnico di lavoro, composto da rappresentanti di Italia e Francia e incentrato sulla gestione dei flussi di traffico sul territorio attraverso l'impiego delle tecnologie più avanzate. Una tematica che non ha mancato di suscitare il più vivo interesse sia delle istituzioni sia dei soggetti privati. La *Giornata sull'Infomobilità*, che si è svolta presso la sede del Settore mobilità e sicurezza della circolazione stra-

dale, in via Pusiano, è stata soprattutto l'occasione per dare vita a un confronto fattivo tra i rappresentanti del Ministero delle Infrastrutture italiano e del Ministero dei Trasporti francese sull'avanzamento dei progetti finalizzati allo sviluppo dei servizi di informazione all'utenza.

In Italia soltanto il settore autostradale, per ora, offre servizi qualificati che permettono agli utenti di conoscere in tempo reale le condizioni della circolazione sulla rete gestita, così da poter modificare gli itinerari prevenendo la congestione del traffico e, allo stesso tempo, ottimizzando l'efficienza del sistema nel suo complesso. I progetti della Provincia di Milano, finalizzati alla realizzazione di un sistema locale di infomobilità, sono quindi orientati a garantire - nell'area territoriale di propria competenza - un efficiente servizio informativo, conforme alle esperienze più avanzate sviluppate, in ambito UE, dalle amministrazioni locali.

Un servizio che mira a produrre benefici diretti sulla collettività, razionalizzando l'uso delle strade e riducendo i disagi della circolazione. In previsione l'implementazione della Centrale Operativa e del sistema di monitoraggio del traffico.

Il completamento della rete di rilevamento attualmente dislocata sulle strade provinciali permetterà, entro il 2008, la copertura dell'intero territorio.



I dati raccolti dalle telecamere e dai sensori, "convertiti" in informazioni sulla viabilità, diffuse attraverso varie tecnologie (pannelli a messaggio variabile, radio, TV, sito Internet), concretizzeranno la nascita di un sistema completo di infomobilità provinciale.

I rappresentanti del Ministero italiano e di quello d'Oltralpe si sono complimentati vivamente con l'Assessore ai Trasporti, Paolo Matteucci, per il grado di innovazione del progetto.

Un progetto complesso, che passa anche attraverso la sottoscrizione di specifici e innovativi protocolli d'intesa tra la Provincia di Milano ed il CCISS Viaggiare Informati, e con i principali attori nazionali (TTS Italia, Anas, concessionarie autostradali).

La *Giornata sull'Infomobilità*, scandita all'insegna di un costruttivo scambio di conoscenza su questo argomento, si è conclusa con il reciproco auspicio di dare continuità a questa esperienza, anche con la messa a punto di modelli di intervento comuni.



Da destra: **Francesco Pierri**, Direttore Settore mobilità e sicurezza della circolazione stradale (Provincia di Milano), **Luciano Minotti**, Direttore centrale trasporti e viabilità (Provincia), **Paolo Matteucci**, Assessore ai Trasporti (Provincia), **Pierantonio Isola**, Direttore Generale Programmazione e Programmi europei del Ministero delle Infrastrutture, **Yannick Denis** (CERTUS/SYS/GTT), **Cristophe Carry** (AQL), **Luciano Marasco**, Dirigente Programmazione e Programmi europei del Ministero delle Infrastrutture.

A piedi e contenti



Grande successo, anche quest'anno, per "A scuola a piedi". La Provincia di Milano ha garantito la distribuzione di migliaia di copie di locandine, pendaglietti per lo zaino, cartoline e altri prodotti promozionali. L'operazione ha visto la partecipazione alla "Walk to school week" di oltre 60 Comuni e numerose scuole del territorio (in totale si è trattato di 1.874 classi provenienti da 252 scuole). Sono stati 12 i Comuni *new entry*, un numero che ha confermato la tendenza all'"allargamento" del progetto. La presenza di numerose scuole e

Comuni al seminario del 14 settembre (nelle foto sopra e a sinistra) era stato il primo segnale di un'adesione importante alla campagna 2006. Tra le tante e varie esperienze di quest'anno, sottolineiamo quella del Comune di Ceriamo Laghetto, che ha attivato il servizio Pedibus. In crescita, comunque, la qualità generale dei progetti. Con in più un'estensione del numero di giornate programmate nell'anno e l'infittirsi di iniziative più strutturate e calate nelle realtà territoriali. Molto visitata e apprezzata la sezione *web* dedicata alle buone pratiche realizzata dal Settore.



La premiazione 2005-2006 del Progetto Ruote Sicure

Osпитata dal Centro Congressi Corridoni, il 24 ottobre 2006 scorso, alla presenza di circa 300 persone (tra docenti e studenti), si è svolta la premiazione degli Istituti Scolastici che hanno partecipato, nel corso dell'anno scolastico 2005-2006, al "Progetto Ruote Sicure". Come da tradizione, la targa è stata consegnata dall'Assessore alla Viabilità, Opere pubbliche stradali, Mobilità e Trasporti della Provincia, Paolo Matteucci, e dall'Architetto Francesco Pierri, Direttore del Settore mobilità e sicurezza della circolazione stradale. Ai primi tre classificati (i lavori nelle immagini) sono stati consegnati dei caschi Nolan.



Premiati, inoltre, 11 dei migliori elaborati prodotti dagli studenti a conclusione del corso, mentre un premio speciale è andato a un cruciverba sulla sicurezza stradale, che nell'occasione è stato risolto dal pubblico in sala, realizzato da alcuni ragazzi del Liceo

Scientifico Cavalieri di Parabiago. Per la prima volta, con l'intervento di uno psicologo, che ha fatto parte della commissione di valutazione, sono state spiegate le motivazioni e i parametri per la scelta degli elaborati premiati. La difficilissima scelta tra i tanti elaborati inviati è stata guidata non solo da un criterio estetico, ma soprattutto dalla scelta dei contenuti, dell'originalità dei lavori e dalla modalità comunicativa vicina al modo di essere dei ragazzi.

Nell'anno scolastico 2005-2006 hanno partecipato al Progetto 159 Istituti Scolastici, 601 classi per un totale di circa 14mila studenti. Da maggio 2006 la Provincia è ripartita con la programmazione dei lavori per avviare il Progetto Ruote Sicure per l'anno scolastico 2006-2007, che è attualmente al suo effettivo avvio.



mobility management news

tel 02 7740 3811
e-mail:
mobility@provincia.milano.it

Bollettino informativo ad uso interno realizzato dal Settore mobilità e sicurezza della circolazione stradale della Provincia di Milano.