



**Provincia  
di Milano**

# mobility management news



Numero 2 - Anno 2006

## **Nel 2006 premiato l'impegno di aziende ed enti**

*Il 2006 rappresenta un anno particolarmente significativo per il mobility management del territorio provinciale. L'impegno profuso dalle aziende e dagli enti precursori viene "premiato" con l'erogazione delle prime quote di cofinanziamento assegnate nel corso dei due anni precedenti e nel contempo il rilancio del bando Unioncamere - Regione Lombardia e la prossima uscita dell'Avviso Pubblico provinciale saranno garanti di una continuità dei riconoscimenti necessari a stimolare il prosieguo dei lavori. È infatti questo il fattore che può determinare il successo del mobility management: la continuità dei progetti intrapresi. La Provincia di Milano saprà offrire il proprio contributo a tale scopo anche attraverso le proprie attività di coordinamento: formazione, informazione, istituzione e partecipazione a tavoli di lavoro e miglioramento dei servizi offerti. La qualità dell'aria e la congestione del traffico restano però un'emergenza per il territorio e richiedono la programmazione di iniziative per abbattere le emissioni: è questo il caso dell'accordo per trasformare i taxi a metano, siglato di recente da un panel di autorevoli attori della mobilità tra i quali la Provincia di Milano.*

SEGU E A PAG. 4

Indagine online disponibile per tutti

SEGU E A PAG. 2

## **In arrivo la versione web del questionario sugli spostamenti casa-lavoro**



Sarà presto online - su [www.provincia.milano.it/mobility](http://www.provincia.milano.it/mobility) - il questionario sugli spostamenti casa-lavoro. Il servizio, gratuito e disponibile per tutti gli interessati, cioè le strutture aderenti al Coordinamento, si affianca all'esistente e sempre efficace versione cartacea - sottoposta nel solo anno 2005 ad oltre 20.000 dipendenti - offrendo la possibilità di semplificare le operazioni di distribuzione e raccolta degli elaborati a carico del mobility manager.



Accordo tra Comune, Provincia e Regione

SEGU E A PAG. 2

## **A Milano, il metano "ti dà una mano". Anche in taxi**

I taxi del capoluogo meneghino andranno presto a metano. A Milano Comune, Provincia e Regione hanno stipulato un accordo con le associazioni dei tassisti, l'Ac,

l'Unione Petrolifera, Assopetroli e Grandi Reti, oltre ad Anfia e Unrae, per sostituire i veicoli destinati al servizio taxi con veicoli ecologici alimentati a metano.

Il Mobility Management e l'effetto serra

SEGU E A PAG. 3

## **Il Settore Mobilità esplora il mondo dei biocarburanti**

I biocarburanti sono sicuramente al primo posto, nella scala dei combustibili per autotrazione, dal punto di vista dei vantaggi ambientali: ben oltre metano e il

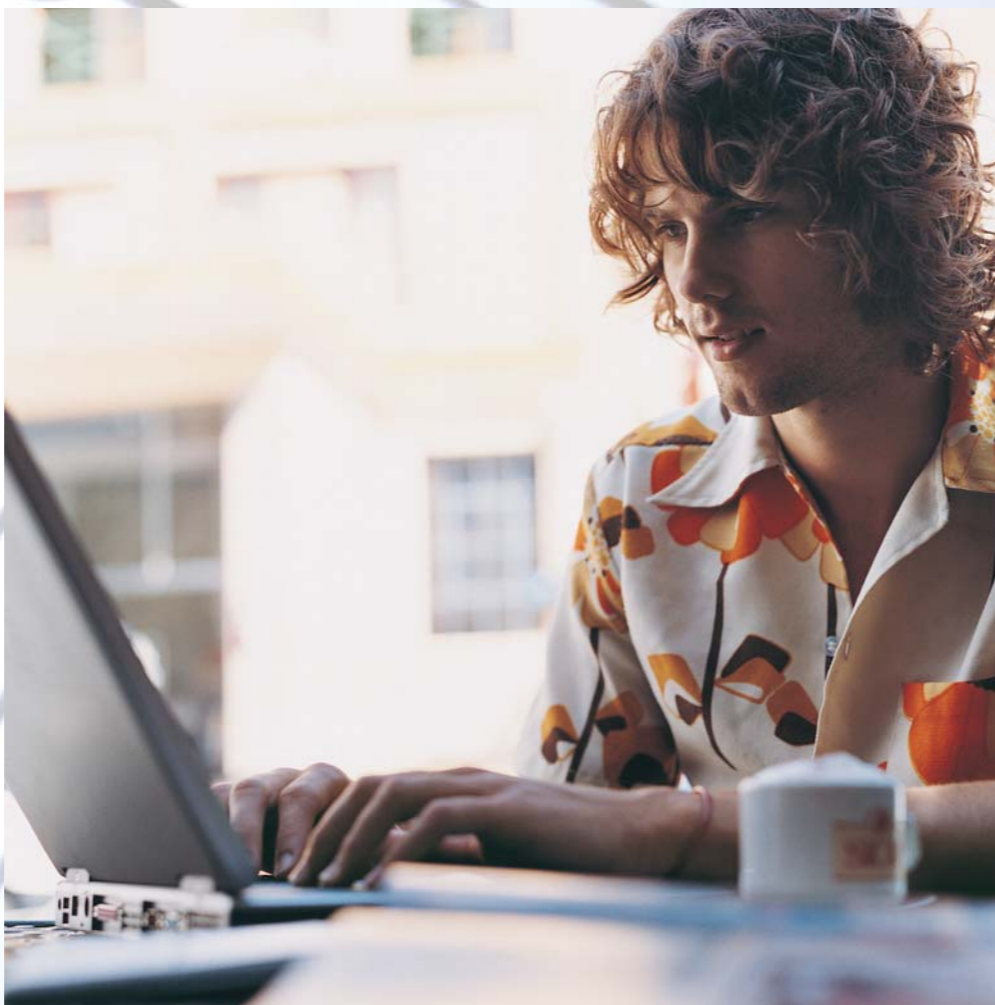
GPL. Essi infatti garantiscono il ciclo naturale della CO<sub>2</sub>, poiché evitano di immettere nell'ambiente anidride carbonica proveniente da combustibili fossili.

## In arrivo la versione web del questionario sugli spostamenti casa-lavoro

SEGUE DA PAG. 1

L'indagine viene realizzata in remoto, servendosi dei server della Provincia di Milano, quindi eliminando ogni impegno degli spazi fisici o web aziendali e permettendo di evitare lunghe messe a punto dei sistemi interni. L'iniziativa, coerente con la progressiva informatizzazione della struttura, nasce da un'esigenza tecnica legata all'ingresso di alcune nuove aziende che hanno una forte dispersione delle sedi sul territorio, il che renderebbe complicate e poco convenienti le operazioni di distribuzione dei questionari in versione cartacea.

La struttura del questionario, messa a punto in seguito al confronto con i mobility manager delle aziende coinvolte, rappresenta un valido supporto sia per i nuovi aderenti, offrendo un canale più rapido e funzionale del precedente, sia per le "iscrizioni storiche" al Coordinamento provinciale, costituendo la premessa per un utile aggiornamento del Piano Spostamenti Casa Lavoro.



## A Milano, il metano "ti dà una mano". Anche in taxi

SEGUE DA PAG. 1

L'arco temporale è di quattro anni e le misure previste riguardano sostanzialmente l'incremento degli impianti di rifornimento in area urbana, il supporto per i comuni dell'area aeroportuale, l'erogazione di incentivi economici per l'acquisto e la trasformazione di taxi a metano e la semplifi-

cazione delle procedure, per quanto riguarda Comune, Provincia e Regione. Dal canto loro, i produttori (Anfia e Unrae) si impegnano a garantire condizioni di vendita e assistenza preferenziali per questo tipo di veicoli, la continuità dell'offerta commerciale e il rispetto delle condizioni di fornitura. Alle Associazioni di categoria Taxi spetta il compito di promuovere la sostituzione delle autovetture presso gli operatori e sollecitare da parte loro il rispetto degli impegni contrattuali. Compito dell'Acì, promuovere la mobilità sostenibile e offrire la tessera ai tassisti a condizioni vantaggiose. Infine, Unione Petrolifera, Assopetroli e Grandi Reti si impegnano a diffondere lo sviluppo di una rete di distribuzione del metano ottimizzata e a supportare le aziende associate nella realizzazione dei necessari investimenti. Un contributo importante per l'aria di Milano e un nuovo tassello della cultura della mobilità meneghina.



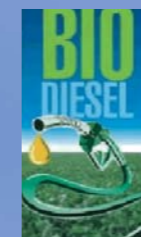
## Il Settore Mobilità esplora il mondo dei biocarburanti

SEGUE DA PAG. 1

Il Settore Mobilità della Provincia ha così deciso di approfondire la sua conoscenza in questo campo, con alcune iniziative: prima di tutto, si sono approfonditi gli aspetti legati alla normativa vigente, in Italia e in Europa, poi si è deciso di prendere parte a diversi eventi di settore. Infine, si sono individuati gli attori sul territorio: referenti delle Pubbliche Amministrazioni, associazioni di categoria, produttori e distributori. L'interesse della Provincia per i biocarburanti è legato alla ratifica del Protocollo di Kyoto da parte del nostro Paese, con il conseguente obiettivo di ridurre le emissioni climalteranti del 6,5%: meta ambiziosa, dato che gli stili di vita vanno in senso inverso, cioè verso consumi sempre maggiori anziché verso un risparmio, e tanto più se si considera che, dal 1990 ad oggi, le nostre emissioni di gas serra sono notevolmente aumentate. Fattori che incidono sullo sforzo reale richiesto - anche al settore delle mobilità - per rispettare gli obblighi previsti dal Protocollo di Kyoto che, nel periodo 2008-2012, si attesta attorno a una riduzione del 19% circa, pari a quasi 100 milioni di tonnellate di CO<sub>2</sub> equivalente. Allo stato attuale, la commercializzazione dei biocarburanti nel nostro

Paese è difficile a causa degli alti costi di produzione, legati soprattutto alle accise elevate. I quantitativi previsti dal contingente defiscalizzato, che ogni anno viene assegnato e distribuito alle varie aziende di produzione attive in Italia, sono troppo bassi e vengono allocati con rapidità estrema.

Le basi per la realizzazione di una filiera nazionale di produzione e distribuzione di settore sono state poste solo di recente, grazie al parziale recepimento da parte della norma-



tiva italiana delle direttive europee sull'incentivazione all'utilizzo delle fonti rinnovabili.

Le energie rinnovabili non sono più materia per soli appassionati, ma costituiscono una

opportunità per il vasto mercato dei combustibili. La crescente attenzione è un segnale forte che lascia ben sperare sul futuro utilizzo di queste risorse eco-compatibili.



## La Provincia di Milano e l'infomobilità

SEGUE A PAG. 4

La Centrale Operativa del SISS (Sistema Integrato per la Sicurezza Stradale), installata presso il Settore Mobilità e Sicurezza della Circolazione Stradale della Provincia di Milano, verrà progressivamente configurata in modo tale da assumere le connotazioni di un moderno "Traffic Centre". La principale novità consiste nel fatto che così la centrale, oltre ad essere in grado di acquisire dati di traffico, potrà fornire servizi di infomobilità. Sono già arrivate le prime firme per i protocolli d'intesa: l'accordo con il Dipartimento Trasporti Terrestri del Ministero delle Infrastrutture e dei Trasporti per l'interscambio dei

dati di traffico con il CCISS - Viaggiare Informati e quello con la Direzione Centrale Lavori (Servizio Infomobilità e Sorveglianza) dell'ANAS Spa per l'interscambio con il COS (Centro Operativo Stradale) di Bellano (LC), che opera sulla superstrada Milano - Lecco - Colico.

I due documenti, oltre a favorire lo scambio dei dati di traffico, costituiscono la base per creare i due tavoli di lavoro. L'accordo con il Ministero delle Infrastrutture e dei Trasporti è finalizzato poi alla condivisione di esperienze comuni di studio e di ricerca sugli ITS e sulla telematica nei trasporti.

## A Segrate è più facile spostarsi con Easybus

Da metà febbraio la mobilità di Segrate è migliorata, grazie alla messa in servizio di "Easybus", un servizio sperimentale di trasporto pubblico "a chiamata" pensato per migliorare la mobilità cittadina. Il servizio, realizzato con concorso economico della Provincia di Milano, è attivo dal 15 febbraio ed è pensato in particolare per gli spostamenti casa - lavoro: una sorta di "taxi di gruppo", flessibile sia dal punto di vista degli orari sia per tracciati di percorrenza, in funzione su tutto il territorio comunale dalle 7,30 alle 24, dal



lunedì al sabato. Ma come funziona Easybus? È semplice: l'utente prenota la propria corsa, scegliendo partenza e destinazione tra i punti di raccolta disponibili sul territorio, con una semplice telefonata, sia da fisso che da cellulare, al numero dedicato 800 - 011789. Il costo della chiamata è del solo scatto alla risposta, mentre per il servizio di trasporto vale il normale biglietto utilizzato per il trasporto pubblico locale. È possibile prenotare dalle 9 alle 18 del giorno prima, ma si può provare anche in giornata, fino a un

massimo di mezz'ora prima dell'orario desiderato.

"A scegliere tragitto e orari sono i cittadini - ha spiegato Ferdinando Orrico, assessore ai Trasporti. Pur raggiungendo tutti i quartieri, si cercherà di privilegiare tragitti non coperti attualmente. Un servizio quindi - conclude l'assessore - interamente personalizzato, senza costi aggiuntivi, invitante alternativa alla propria auto e strategico nella lotta al traffico e all'inquinamento".

Per ulteriori informazioni è possibile rivolgersi all'Ufficio Trasporti, via 1° Maggio, tel.02-26.902.229.



## La Provincia di Milano e l'infomobilità

SEGUE DA PAG. 3

L'accordo con ANAS Spa, inoltre, dovrebbe facilitare la gestione comune del traffic management nelle aree interessate dai cantieri per la "Nuova 36" da Milano a Monza.

Intanto continuano le intese preliminari per gli accordi con il comparto autostradale: Serravalle Spa (tangenziali milanesi e Milano - Serravalle), Autostrade per l'Italia Spa (principali direttrici: A4 MI - BS, Autostrade "dei Laghi" e "del Sole"), Satap Spa (gestore dell'autostrada A4 Torino - Milano). Verranno presto avviati accordi analoghi con il Comune di Milano.



La Provincia di Milano è anche la prima Amministrazione Provinciale ad aver stipulato un accordo di partnership con TTS Italia, l'Associazione Italiana pubblico - privata per la promozione degli ITS. Nell'ambito di tale partnership, ed in prospettiva della stesura finale del Piano Strategico Nazionale per gli ITS, la Provincia di Milano si è fatta promotrice di un Gruppo di Lavoro sull'Infomobilità, con la missione di coordinare i contributi finali per le linee guida sulla raccolta dei dati, l'interscambio di essi e la diffusione finale all'utenza.

### Nel 2006 premiato l'impegno di aziende ed enti

SEGUE DA PAG. 1

*In questo numero la sicurezza si integra alla mobilità in un articolo dedicato alle evoluzioni del monitoraggio e della gestione del traffico. Protocolli d'intesa per lo scambio e l'elaborazione dei dati di traffico e*

*tavoli nazionali finalizzati a ridurre rischi e tempi di spostamento sul territorio grazie alle soluzioni offerte dall'Infomobilità.*

*Il Mobility Manager d'area - Arch. Francesco Pierri*



Provincia  
di Milano

**mobility  
management  
news**

tel 02 7740 3811

e-mail:

[mobility@provincia.milano.it](mailto:mobility@provincia.milano.it)

Bollettino informativo ad uso interno  
realizzato dal Settore mobilità  
e sicurezza della circolazione stradale  
della Provincia di Milano.

Il bollettino è scaricabile dal sito della Provincia di Milano all'indirizzo: [www.provincia.milano.it/mobility](http://www.provincia.milano.it/mobility)